

Workshop: Leben und Wohnen



## Ausgangslage: gibt es ein gemeinsames Verständnis?

---

### Annahmen (Kundensicht/ Markt):

- Es benötigt künftig vermehrt spezialisierte Pflegeangebote (z.B. Demenz, Sucht, Gerontopsychiatrie, Hospiz) – wird zahlenmässig zunehmen (demographischer Wandel)
- **Aber:** es benötigt keine Pflegeinstitutionen im klassischen Sinne mehr (Leerbestände von Pflegebetten wegen Corona und Generationenwandel)
- Das bisherige Pflegeheim ist ein Auslaufmodell
- Pflege in der Wohnung (wenn kognitiv nicht eingeschränkt)
- Wohnen kommt vor Pflege – Umzug in Wohnüberbauung, nicht ins Heim

SCHWEIZ



Opas will frei sein

Das Bundesgesetz über den Schutz des Altersvorsorgevermögens ist in Kraft. Es regelt die Beiträge der Arbeitnehmerinnen und Arbeitnehmerinnen zur Altersvorsorge. Das Bundesgesetz über den Schutz des Altersvorsorgevermögens ist in Kraft. Es regelt die Beiträge der Arbeitnehmerinnen und Arbeitnehmerinnen zur Altersvorsorge.

**M**ein Opa will frei sein. Er will nicht mehr in der Pflegeheim sein. Er will zuhause sein. Er will mit seiner Frau sein. Er will mit seinen Kindern sein. Er will mit seinen Enkelkindern sein. Er will mit seinen Freunden sein. Er will mit seiner Kirche sein. Er will mit seiner Heimat sein. Er will mit seiner Schweiz sein.

Das Bundesgesetz über den Schutz des Altersvorsorgevermögens ist in Kraft. Es regelt die Beiträge der Arbeitnehmerinnen und Arbeitnehmerinnen zur Altersvorsorge. Das Bundesgesetz über den Schutz des Altersvorsorgevermögens ist in Kraft. Es regelt die Beiträge der Arbeitnehmerinnen und Arbeitnehmerinnen zur Altersvorsorge.

# Bloß nicht ins Heim

Kann jemand will  
in einem Alters- oder Pflegeheim  
wohnen. Wegen Corona ist deren Ruf  
noch schlechter geworden.  
Doch wie und wo sollen Menschen  
im hohen Alter leben?  
www.curaviva.ch/altersheim

Das Bundesgesetz über den Schutz des Altersvorsorgevermögens ist in Kraft. Es regelt die Beiträge der Arbeitnehmerinnen und Arbeitnehmerinnen zur Altersvorsorge. Das Bundesgesetz über den Schutz des Altersvorsorgevermögens ist in Kraft. Es regelt die Beiträge der Arbeitnehmerinnen und Arbeitnehmerinnen zur Altersvorsorge.

Das Bundesgesetz über den Schutz des Altersvorsorgevermögens ist in Kraft. Es regelt die Beiträge der Arbeitnehmerinnen und Arbeitnehmerinnen zur Altersvorsorge. Das Bundesgesetz über den Schutz des Altersvorsorgevermögens ist in Kraft. Es regelt die Beiträge der Arbeitnehmerinnen und Arbeitnehmerinnen zur Altersvorsorge.

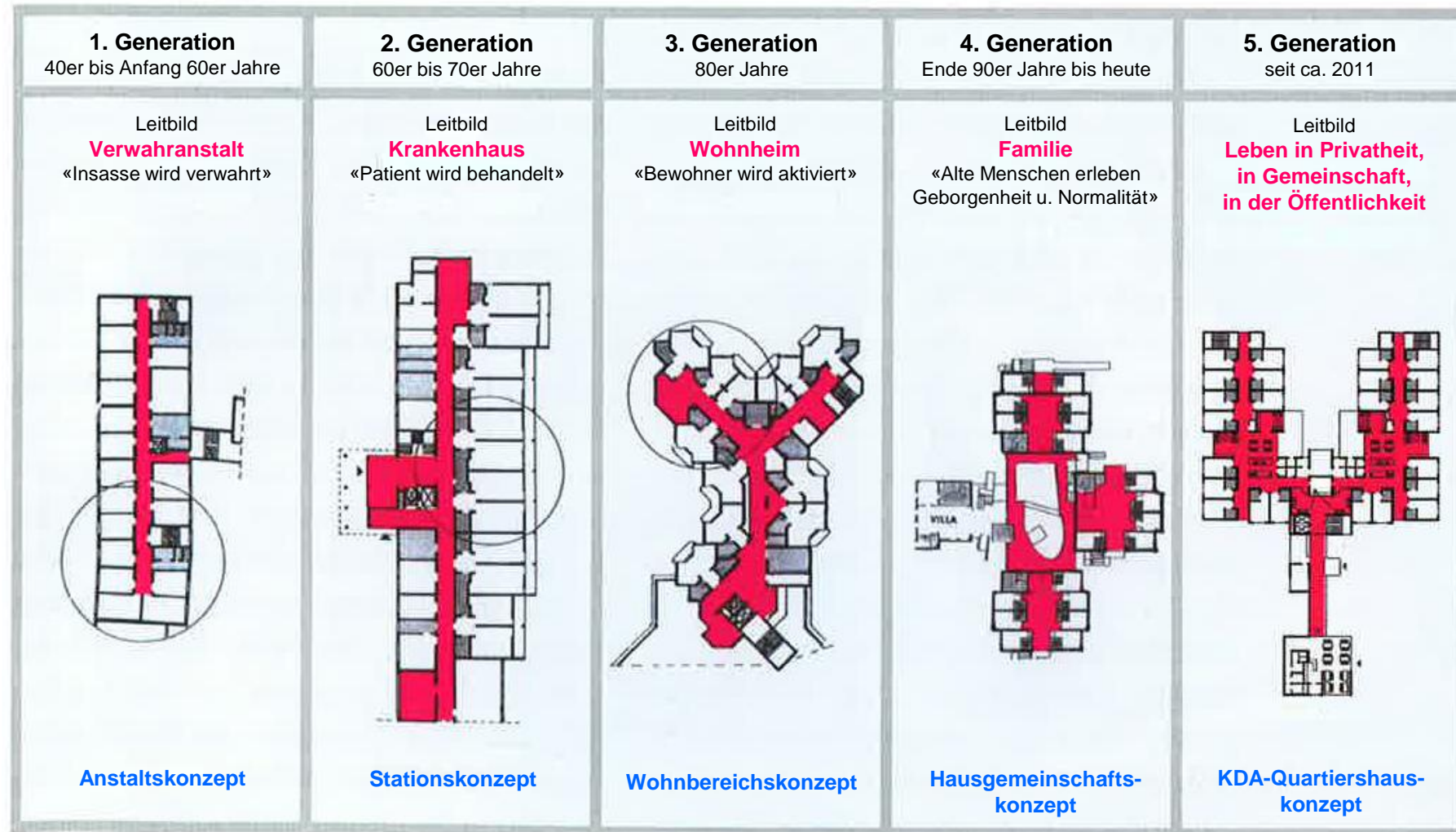
Die Neukonzepte sind frei

Das Bundesgesetz über den Schutz des Altersvorsorgevermögens ist in Kraft. Es regelt die Beiträge der Arbeitnehmerinnen und Arbeitnehmerinnen zur Altersvorsorge. Das Bundesgesetz über den Schutz des Altersvorsorgevermögens ist in Kraft. Es regelt die Beiträge der Arbeitnehmerinnen und Arbeitnehmerinnen zur Altersvorsorge.

Das Bundesgesetz über den Schutz des Altersvorsorgevermögens ist in Kraft. Es regelt die Beiträge der Arbeitnehmerinnen und Arbeitnehmerinnen zur Altersvorsorge. Das Bundesgesetz über den Schutz des Altersvorsorgevermögens ist in Kraft. Es regelt die Beiträge der Arbeitnehmerinnen und Arbeitnehmerinnen zur Altersvorsorge.

Das Bundesgesetz über den Schutz des Altersvorsorgevermögens ist in Kraft. Es regelt die Beiträge der Arbeitnehmerinnen und Arbeitnehmerinnen zur Altersvorsorge. Das Bundesgesetz über den Schutz des Altersvorsorgevermögens ist in Kraft. Es regelt die Beiträge der Arbeitnehmerinnen und Arbeitnehmerinnen zur Altersvorsorge.

# Die fünf Generationen des Altenwohn- und Pflegeheimbaus



**Wir brauchen nicht mehr.....**







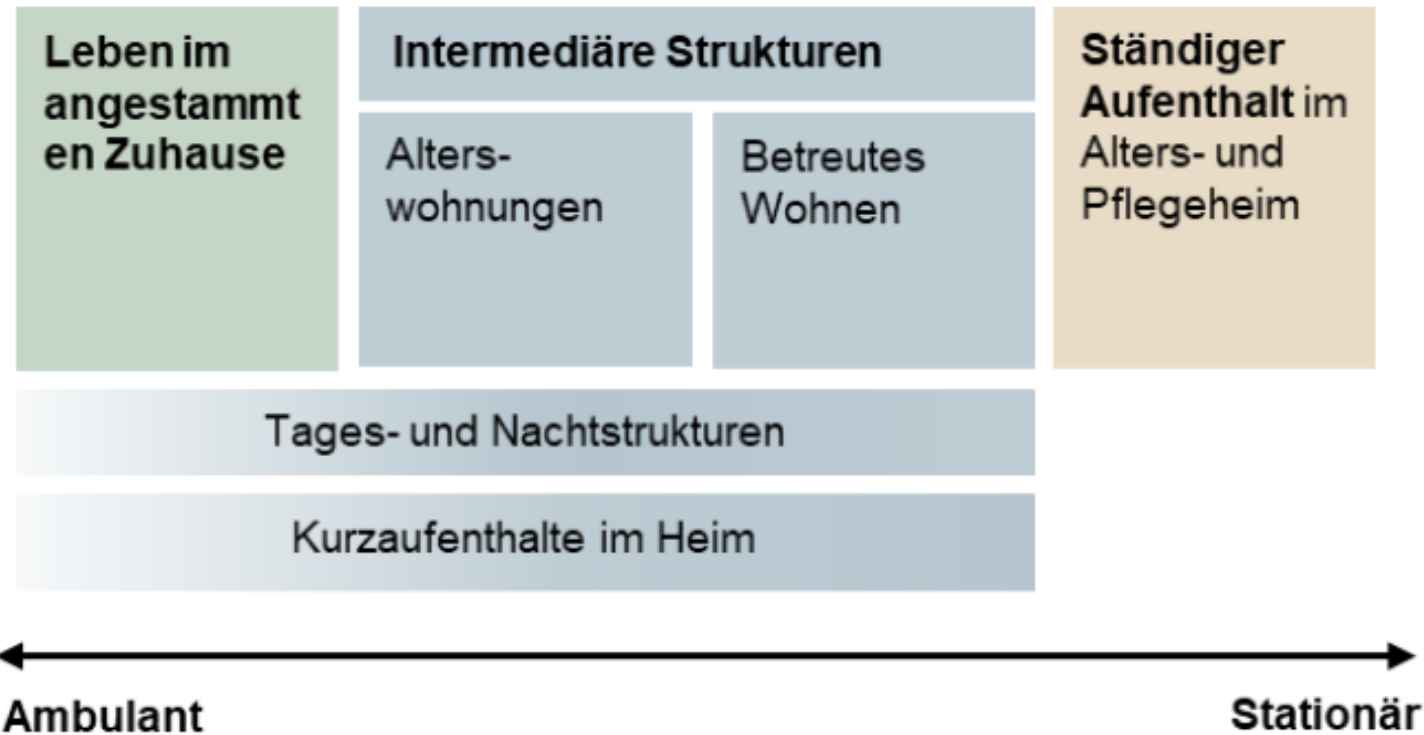


## Trendannahmen/ Forderungen

---

- Öffentliche Hand soll sich zurückziehen und «nur» noch Mindeststandards festlegen (und finanzieren)
- Quartierskonzepte (städtebauliches und soziales Leitbild) vor grossen Pflegeheimen (Gestaltung des Quartiers im sozialräumlichen Denkansatz ersetzt bisherige Pflegeimmobilien)
- Kleinteilige Organisationsformen haben Wettbewerbsvorteil
- Klassische Pflegeheime verlieren zugunsten alternativer Wohnformen an Bedeutung (intermediäre Strukturen)
- Staatliche Regulierung ist eines der grössten Hindernisse für Innovation und Kosteneffizienz

Abbildung 1: Einordnung Intermediäre Strukturen in die Betreuungslandschaft



Quelle: Eigene Darstellung Ecoplan (2020)

Quelle: Ecoplan (2020). Detailkonzept für die Studie «Intermediäre Strukturen für ältere Menschen in der Schweiz» im Auftrag des Obsan, S. 2

**Wir brauchen:**

- ein Wohnensemble für alle Generationen (Wohnen im Alter ist immer generationenübergreifend)
- Dienstleistungen aller Art (Packages oder Einzellösungen)
- Kultur- und Wellnessangebote
- Gesundheitsangebote (inkl. Pflege)
- Angebote der Spiritualität
- Clubangebot (Mitglieder bezahlen einen vergünstigten Preis und erhalten Zusammengehörigkeitsgefühl)

## Wandel vom push zum pull

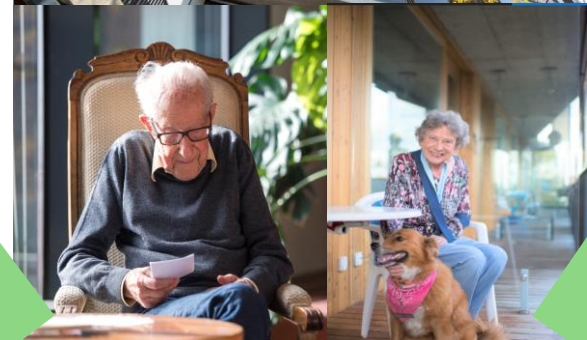
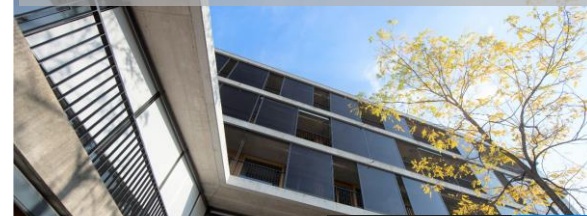
---

- Kleinere Wohnung
- Serviceleistungen (Kombination von Komfort, Entlastung und Bequemlichkeit)
- Sicherheit
- Attraktive Wohnumgebung
- Hohe Lebensqualität

Kultur- & Wellness



Gemeinschaft & Wohnen



Gesundheit



Dienstleistungen



Spiritualität



Kultur- & Wellness



Dienstleistungen



Leben & Wohnen



Gesundheit



Spiritualität



# Wohnen

## Kultur, Freizeit, Alltag

Reisebüro	Café	Veranstaltungen
Fitness	Kurse	Restaurant
Theater	Kino	

## Dienstleistungen (intern/ extern)

Putzen	Wäsche	Concierge
Handwerkliche Unterstützung	Treuhand	Coiffeur
Kosmetik	Technologie	Essen
Einkaufen		



## Gesundheit

Präventionsangebote	Pflege + Betreuung	Care Units
Tagesstätten (Kinder + Senioren)	Nachtstrukturen	Apotheke
Arzt/ Zahnarzt	Physio	Massagen

## Spiritual Care

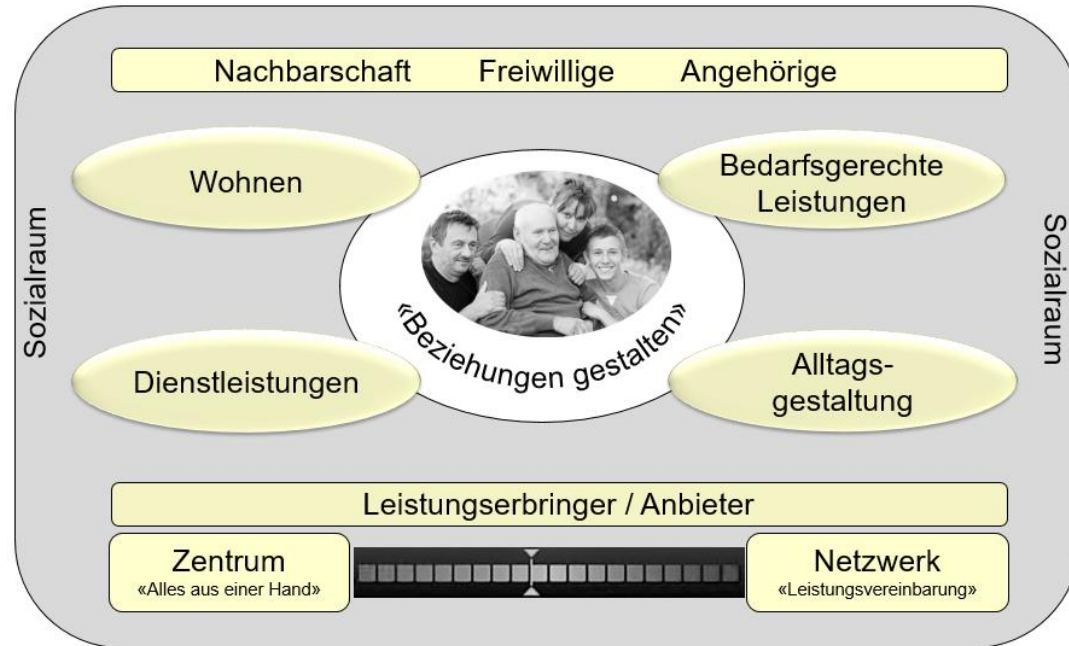
Seelsorge	Yoga	Meditation
Hospiz	Beratung	Begleitung
Palliative Care		

# Das «Wohn- und Pflegemodell 2030» in der Praxis

- ...
- ...
- ...

- ...
- ...
- ...

- ...
- ...
- ...



- ...
- ...
- ...

- ...
- ...
- ...

- ...
- ...
- ...





## Übersicht Kosten

	Preise pro Monat	
Grundangebot 1 ½-Zimmer-Logis	CHF	2'950.-
+ Erweitertes Grundangebot (optional)	CHF	150.-
+ Volleleistung (optional)	CHF	400.-
<b>Kosten «Gesamtpaket»</b>	<b>CHF</b>	<b>3'500.-</b>

Mehrpreis 2-Zimmer-Logis	CHF	350.-
--------------------------	-----	-------

Weitere Dienstleistungen – gemäss jeweiliger Preisliste		
---	--	--

Preise inkl. MwSt. Basis Preisliste Obesunne 01.2021.  
Anpassungen nach vorgängiger Information jederzeit möglich.

## Informationen und Beratung

Telefon 061 705 07 00

[pflegenaheswohnen@obesunne.ch](mailto:pflegenaheswohnen@obesunne.ch)

Stiftung Obesunne · Wo Menschen für Menschen da sind  
Bromhübelweg 15 · 4144 Arlesheim · [www.obesunne.ch](http://www.obesunne.ch)



Visualisierung © KUNZ LINDMOESCH, Basel

Blick in den Wohn-/Schlafraum eines Logis

## Pflegenahes Wohnen

Ein Angebot im Übergang zwischen autonomen Wohnen und Pflegeheim. Es richtet sich an Menschen mit gesundheitlichen Einschränkungen, die mit hauswirtschaftlicher Unterstützung und sozialer Begleitung weiterhin in einer eigenen Wohnumgebung leben können, eingebettet in die Sicherheit eines 24-Stunden-Betriebs.



Blick auf die Erweiterung des 4. Stock Bromhübelweg 17

## Projekt Pflegenahes Wohnen

Das Angebot befindet sich im 4. Stock auf dem Hauptgebäude des Pflegeheims mit eigenem Zugang über den Bromhübelweg 17. Es setzt sich zusammen aus 8 neuen 1 1/2-Zimmer-Logis im 2020/2021 realisierten Neubau und wird ergänzt mit sanierten 1 1/2 und 2-Zimmer-Logis aus dem Bestand der Alterswohnungen. Jedes Logis verfügt über eine Kochnische, eine Nasszelle, einen grosszügigen Wohn-/Schlafraum sowie einen Balkon. Ein heller und grosszügiger Aufenthaltsbereich zur Mitbenützung befindet sich auf der gleichen Ebene.



Blick ins Innere: Aufenthaltsbereich



### Leistungen (als monatliche Pauschale)

#### Grundangebot

Das Grundangebot beinhaltet ein abgestimmtes Dienstleistungspaket. Neben dem Mietanteil sind dabei täglich Mittag- und Nachtessen im hauseigenen Restaurant, hauswirtschaftliche Leistungen (wöchentliche Reinigung und Wäscheservice), Sozialbegleitung sowie Information bzw. Beratung enthalten. Ebenfalls ist die 24-Stunden-Notfallbereitschaft im Grundangebot inbegriffen.

#### Erweitertes Grundangebot

Ergänzend können Bett- und Frottéewäsche sowie punktuell erweiterte hauswirtschaftliche Leistungen bezogen werden.

#### Volleleistung

Innerhalb der Volleleistung des Pflegenahen Wohnens kann Wohnassistenten beansprucht werden für Unterstützung bei administrativen Angelegenheiten. Zudem sind einzelne Angebote im Bereich Gesundheit und Wohlbefinden inbegriffen.

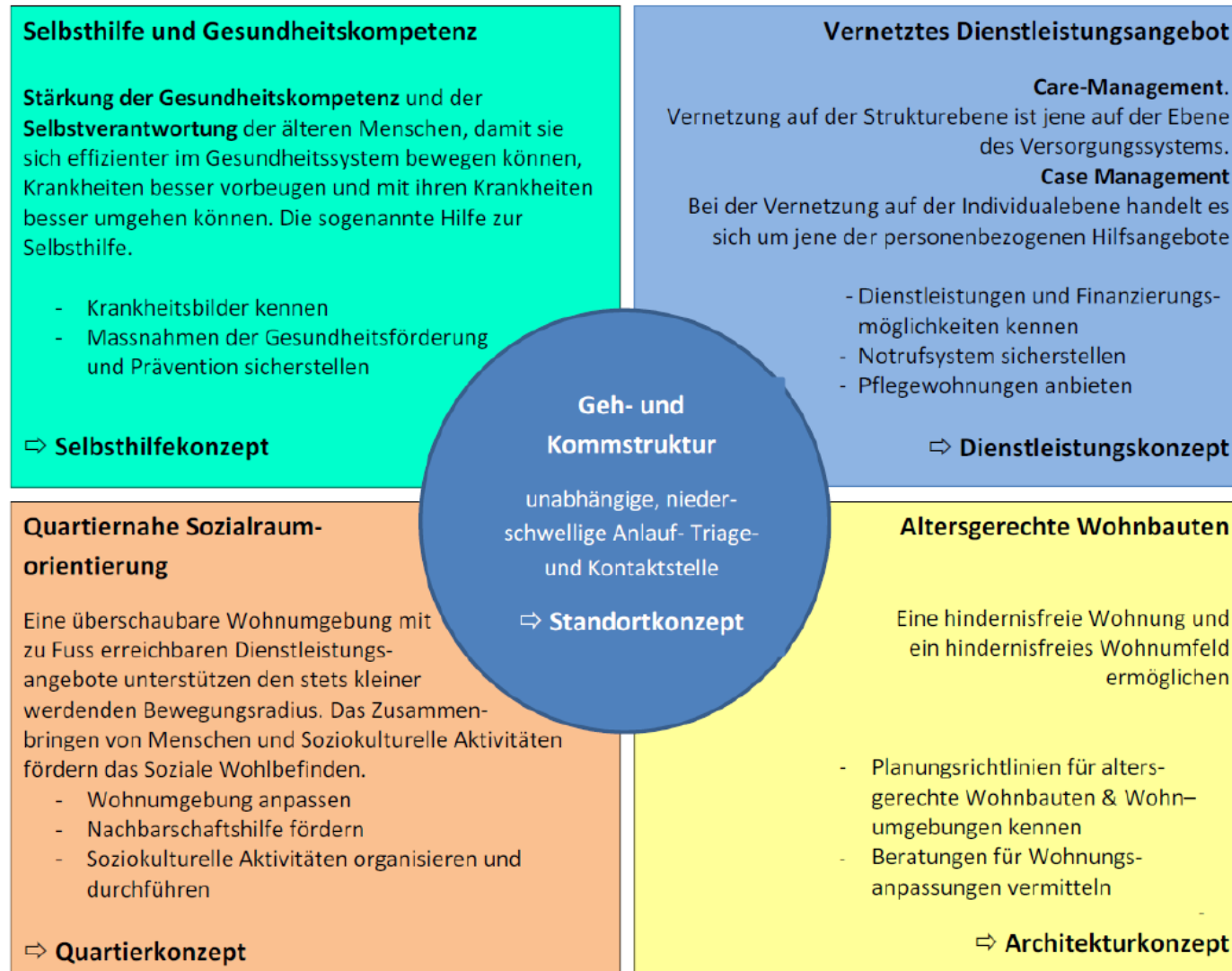
#### Weitere Dienstleistungen (Verrechnung nach Aufwand)

Es können bei Verfügbarkeit zusätzliche Dienstleistungen in Anspruch genommen werden. Dazu gehören Leistungen des technischen Diensts, persönliche Begleitung zu Terminen, Sturzrisikoabklärung und Trainingsbegleitung, weitere hauswirtschaftliche Leistungen sowie Coiffeur und Fusspflege, welche zum Teil durch externe Personen innerhalb der Obesunne angeboten werden.

Allgemeine und planbare pflegerische Leistungen werden grundsätzlich durch eine Spitex-Organisation erbracht.

Das Pflegeteam der Obesunne steht für Notfalleinsätze während 24-Stunden zur Verfügung. Für eine noch engere Begleitung steht bei Bedarf auch die tagesklinische Betreuung zur Verfügung.

## Quartierassistenz Vicino Luzern: Im Quartier alt werden



- Das Fünf-Faktoren-Konzept «Wohnen zu Hause – auch im Alter», Renner (2015): «Modell Vicino Luzern»
- Quelle: Renner & Vogt (2019). [Vicino Luzern - In unserem Quartier alt werden. Abstract.](#) (S. 3).
- Website: [www.vicino-luzern.ch](http://www.vicino-luzern.ch)

# Umsetzungsprojekte: Wohnen im Viererfeld – fürs ganze Leben!

